

新北市立鶯歌工商 109 學年度第 1 學期第二次段考題卷

Yingge Vocational High School 1st Semester, 109 Academic Year, Midterm Exam

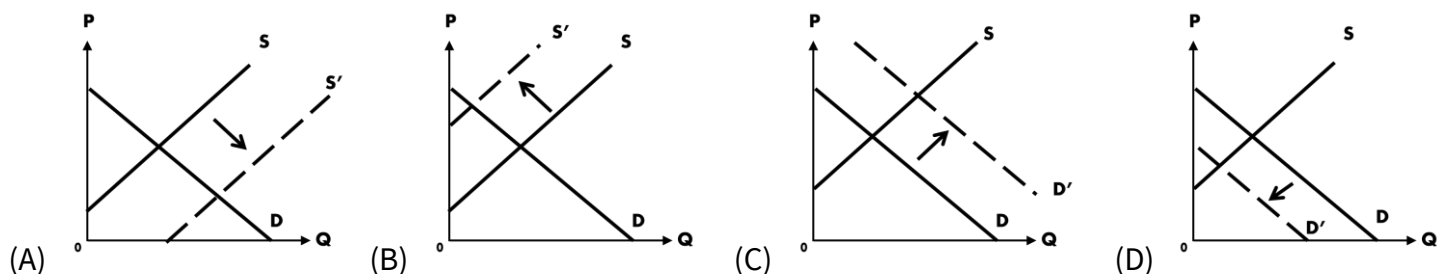
考試科目 Subject	公民與社會		適用年級 Grade	資訊科 二年級		命題教師 Exam Designer	周沅錡
範圍 Target Lessons	第六章	班級 Class		姓名 Name		座號 No	

(open book 開書考，可翻書)

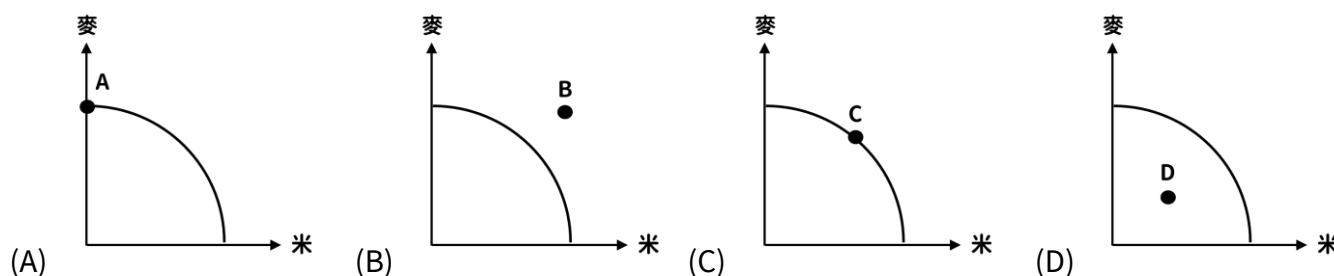
第一部分：選擇題

一、「單」選題。(每題 4 分，共 40 分)

- 1.() 請問下列哪句俚語與「機會成本」的概念相近？
(A)天下沒有白吃的午餐 (B)賠了夫人又折兵 (C)偷雞不著蝕把米 (D)摸蜆仔兼洗褲。
- 2.() 「動畫《鬼滅之刃》掀起了一場巨大的熱潮，除了其電影版的上映更是不斷創新票房外，更是使得其周邊商品熱賣，然而，此熱潮卻造成了日本的一個新現象『鬼滅貧乏』，意指購買太多《鬼滅》的周邊商品而造成生活困難的情形，據報導，有父母為了女兒們而花了近 100 萬日圓(約等於 27 萬台幣)的商品，而造成家中負擔過重的情形。」；依此敘述請問：在其他條件不變時，影響父母購買商品的原因是下列何者？
(A)消費者的人數 (B)消費者的偏好 (C)相關產品的價格 (D)消費者對未來的預期。
- 3.() 阿力是餐廳服務員，日薪 1,000 元。但是今年跨年夜買了五月天演唱會的門票 3,000 元。如果阿力請假一天打工去聽五月天演唱會，機會成本是多少呢？
(A) 1,000 元 (B) 2,000 元 (C) 3,000 元 (D) 4,000 元
- 4.() 下列何者的敘述與圖(一)所示相同？
(A)阿強因為公司「年終加薪」，晚餐可以多買龍蝦回家吃
(B)每年百貨公司「周年慶特價」的時候，阿美會比平常多買兩雙鞋
(C)琳琳今年升格當了媽媽，隨時注意「未來」的奶粉價格是不是會變貴
(D)阿良很喜歡吃橘子和柳丁，但因為橘子變便宜了，所以今天沒有買柳丁
- 5.() 請以圖(二)判斷，以下何者敘述可能有誤？
(A)圖中甲生產者，可能更具備生產空心菜的比較利益 (B)點 G 的生產組合對於甲而言是無法達成，對於乙則是不充分生產
(C)點 B 代表市場均衡，兩人生產達數量及價格的均衡 (D)兩人可透過專業化生產進行交易，達到比獨自生產更好的狀況
- 6.() 下列何者不是市場失靈的現象？
(A)每年冬季時，都會從中國北方陸地吹來大量的霧霾，使得國內空氣品質下降 (B)臺灣自來水公司一家獨大，獨佔水資源
(C)政府透過公開預算案和經費，讓人民可以隨時查閱，達到直接監督的目的 (D)分組報告時有人不做事，只想要搭便車
- 7.() 小絮想出國玩，可以有搭郵輪及搭飛機兩種選擇，搭郵輪雖然花較長時間，但設施完善，表演節目精彩；搭飛機則是時間快，且較舒適的座位。最後小絮選擇搭郵輪，請問小絮出國的機會成本是？
(A)較長的移動時間和表演節目 (B)較少的移動時間和舒適的座位
(C)較長的移動時間與舒適的座位 (D)較短的移動時間和表演節目
- 8.() 柏哥周末都會去打工，1 天上班 8 小時，時薪 140 元，餐廳也會免費提供 80 元的午餐給他。某天他注意到有一場周六的戶外研習，主題令他很感興趣。但車資需要 800 元，報名費為 2000 元，還需花 100 購買午餐餐盒；活動包含往返的時間在內，與他的打工時間完全重疊。若只考慮「打工」與「研習」，請問柏哥選擇研習的機會成本為？
(A)1,120 (B)2,900 (C)4,020 (D)4,100
- 9.() 當立法院通過將開放含萊克多巴胺的美國豬肉進入臺灣市場後，可能會使我國豬肉市場的供需如何變化？



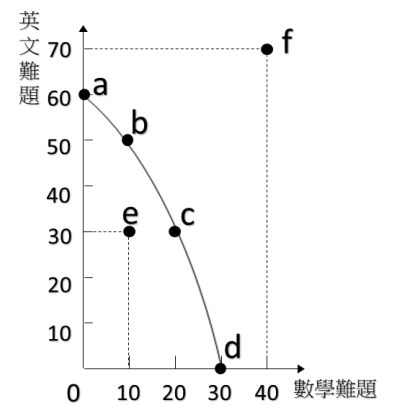
- 10.() 假設鶯歌國在糧食作物上只生產「米」和「麥」兩種作物，請問「哪個組合」在生產可能曲線圖上生產最無效率？



第二部分：多選題(答案不只一個，每題 10 分，錯一個選項 3 分，扣完為止；本大題共 30 分)

11.() 右圖是詩詩擁有 4 小時練習題目時間的生產可能曲線，根據圖形判斷，下列何者正確？

- (A)圖中的 a 點代表，詩詩花了四小時來讀英文，最多可以練習 60 題
- (B)圖中的 e 點代表，詩詩激發腎上腺素，改變讀書策略
- (C)圖中 a、b、c、d 四個點都是詩詩有效率的成果
- (D)圖中 f 點代表詩詩並未充分利用時間讀書
- (E)從圖(三)中可得知，假設英文與數學難度相當，詩詩對於數學則更有優勢



圖(三)、詩詩的生產可能曲線

12.() 生活中有各種現象，都有可能造成消費者及供給者的行為產生變化，請問下列現象中，哪些『因素』是造成「需求」的變動？

- (A) 『澳洲森林大火』造成自然生態嚴重損害，旅客減少前往，導致旅遊業景氣低迷
- (B) 新市長上任帶動『店家入駐』週邊商圈，引進大量人潮消費
- (C) 傳染病期間，『政府管制』口罩販賣，並以定量定價銷售，消費者皆付相等金額的費用購買口罩
- (D) 知名藝人因『網路迷因 meme』(通常指詼諧、諷刺、大量模仿的訊息)，使得唱片銷售量大增，重回 KTV 熱門排行榜
- (E) 高鐵祭出促銷活動：「大學生快閃雙周」，大學生可以『原票價五折價格買回』，使得大量學生連夜搶票

13.() 「南迴公路全長約 118 公里，但目前地區是台灣唯一沒有中大型醫院的長途路段與區域，緊急醫療後送無論往南或往北，距離平均約 60 公里，所需耗費車程 1 小時以上。而現有大武衛生所 67 年籌建，僅於 86 年增建，原建物已老舊不堪使用，目前每月門診量 788 人，亟需改建增闢空間及人員。」若我們評估在南迴鐵路路段興建醫院的方案後，得出下列一個預估的表格，成本代表所需的費用，效益則代表會執行方案可能會帶來的獲益，選擇別的方案就會少得到這個獲益。請以機會成本的概念判斷，下列敘述哪些正確？

- (A)A 方案的機會成本為 1,700 億元
- (B)B 方案的機會成本為 900 億元
- (C)選擇 B 方案的隱藏成本是 1,200 億元，代表少賺到的部分
- (D)選擇 A 方案的機會成本較小，所以應該選擇興建醫院
- (E)選擇 B 方案的機會成本較小，所以應該選擇不興建醫院

	A方案(興建)	B方案(不興建)
建設成本	1,000億元	0
維修成本	300億元	500億元
經濟淨效益	300億元	400億元
醫療淨效益	900億元	0

第三部分：非選題

一、請寫出兩則最近(11/20 之後)觀察到的新聞，以及您分別對於這兩則新聞的看法(20 分)

(心得/看法 30 字以上，少一字扣一分)

二、這個表格是某人在檢視自己一天的行程之後所列出來的，但他對於機會成本的理解似乎有點錯誤，請針對下面底線的部分，協助他改正錯誤的地方，並告訴他為什麼吧！

項目	去咖啡廳看書	在健身房運動	玩手機遊戲
花費時間	4 小時	1 小時 30 分鐘	6 小時
機會成本	玩手機遊戲的 6 小時	玩手機遊戲的 6 小時	去咖啡廳看書的 4 小時 ★
愉快感☆	1	3	10!!

「(1)花費時間這一個項目，是我的外顯成本，代表我今天要做甚麼事情，就必須額外多花的時間。所以經過比較之後，(2)『玩手機遊戲』是我機會成本最低的選擇，當我今天選擇另外兩項就必須放棄六小時，所以我應該選擇玩手機。至於愉快感屬於隱含成本，(3)可以不用計算在機會成本裡面，就是拿來做參考的。」(每小題各佔 4/3/3 分)