

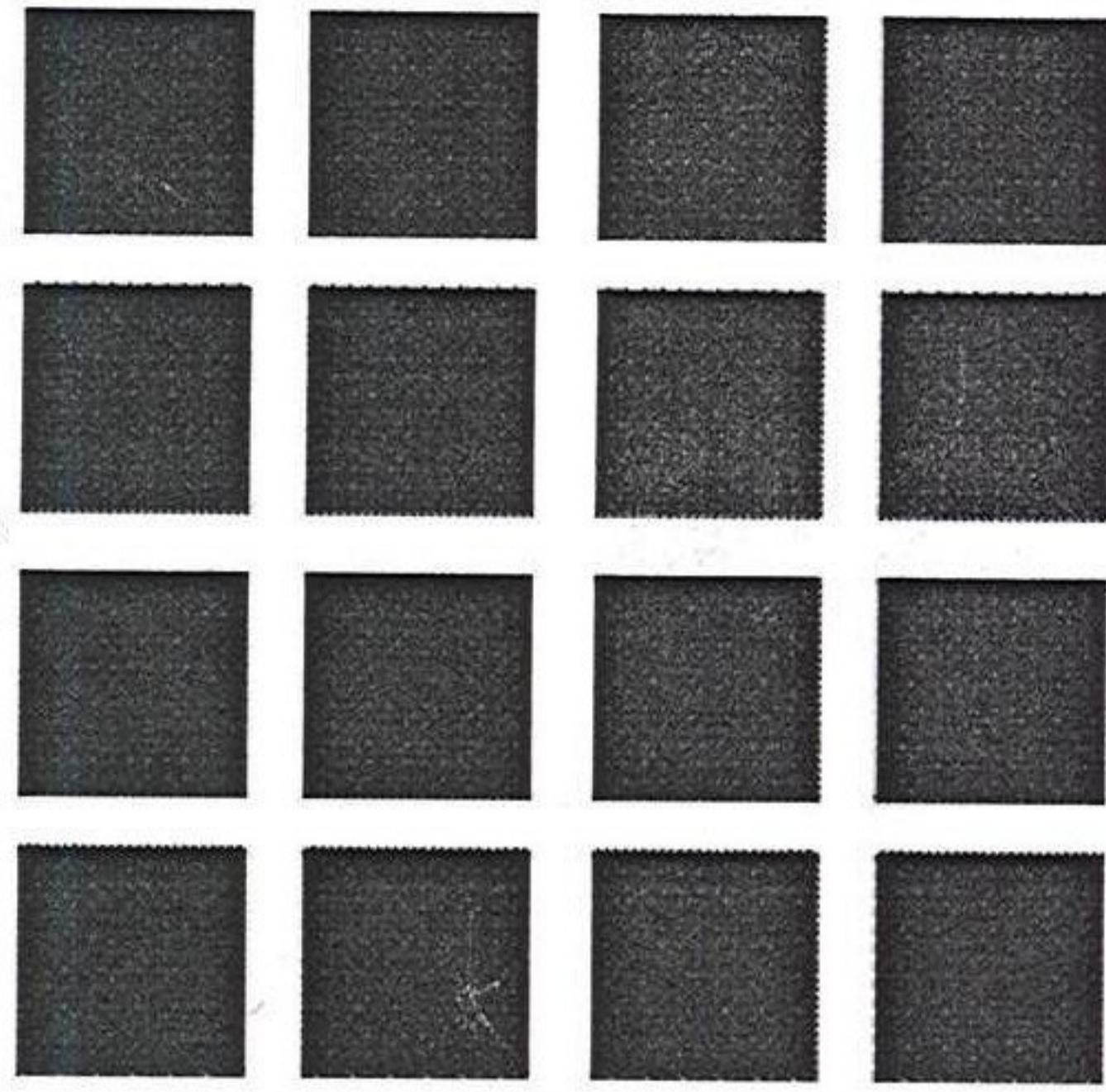
得 分	
--------	--

一、單選題：(每題 1.2 分)

- () 1.已知有一色光的波長約為 650nm，則下列敘述何者為非？ (A):色光接近紅色 (B):為不可見光 (C):屬於可見光 (D):波長比紫色光長。
- () 2.關於「色名」的敘述，下列者為非？ (A):固有色名又稱作傳統色名或慣用色名 (B):以植物、礦物、動物等具有象徵性的物體作為色彩的名稱，稱為「固有色名」 (C):用科學的想法把色彩用有系統的色名表達，稱為「系統色名」 (D):「偏綠的淺黃」屬於固有色名。
- () 3.以紅色光線，照射攤販上賣的綠色番石榴，番石榴會呈現何種顏色？ (A):暗褐色 (B):黃綠色 (C):藍綠色 (D):鮮綠色。
- () 4.以 R、G、B 三原色光代表太陽光源，吾人眼睛看到黃色物體而充滿黃色感覺，其原理是該物體： (A):吸收 R，反射 G、B (B):R、G、B 全部吸收，沒有反射 (C):吸收 G，反射 R、B (D):吸收 B，反射 R、G。
- () 5.一般醫院採用的情境色彩為 (A):強色、濁色 (B):濁色、暗色 (C):鮮色、明色 (D):藍色、冷色。
- () 6.西德科學家曾研究提出何種色彩有助於可協助醫療脾臟和脾腺的疾病？ (A):黃色 (B):紅色 (C):橙色 (D):白色。
- () 7.何種情境色彩具有增進愉快的用餐氣氛、刺激食慾的效果？ (A):橙色 (B):藍色 (C):灰色 (D):黑色。
- () 8.在色彩的分類當中，哪一種是印刷時無法以色料三原色調出且需另製色版的顏色？ (A):特別色 (B):清色 (C):濁色 (D):純色。
- () 9.有關色彩體系的分類，下列何者為非？ (A):N.C.S 表色體系是屬於顯色系 (B):C.I.E 表色體系是以色光混合的方式為準 (C):分為混色系與顯色系兩大類 (D):顯色系的色彩體系是以光學儀器來測色，比較精準也比較昂貴。
- () 10.關於日本色研表色體系與 P.C.C.S 表色體系的比較，下列何者正確？ (A):日本色研的色立體形狀為斜橢圓形，P.C.C.S 則為橫臥的卵形 (B):P.C.C.S 表色體系是依照伊登表色體系所修改制定的 (C):日本色研色相環上直徑相對的各色並無補色關係，而 P.C.C.S 則是完全的補色色相環 (D):日本色研是以「H-V-C」來表示色彩，P.C.C.S 則否。
- () 11.紅、黃、藍三色在下列的敘述中，何者有誤： (A):原色 (B):純色 (C):第一次色 (D):濁色。
- () 12.色彩學大師伊登(Itten)所確立的色相環有幾色？ (A):三十六色 (B):十二色 (C):二十四色 (D):十色。
- () 13.下列何者明度最高： (A):黑色 (B):紅色 (C):黃色 (D):紫色。
- () 14.色彩對熱量的吸收與深淺有關係，故： (A):白色吸收最少 (B):黑色吸收最少 (C):紫色吸收最少 (D):青色吸收最少。
- () 15.下列敘述何者錯誤？ (A):曼塞爾色系基本色相為 10 色 (B):P.C.C.S. 色系基本色相為 24 色 (C):奧斯華德色系基本色相為 8 色 (D):伊登色系基本色相為 12 色。
- () 16.曼塞爾是哪一國的色票？ (A):美國 (B):日本 (C):英國 (D):法國。
- () 17.下列何者錯誤？ (A):奧斯華德的色相以數字表示，1 號是表示黃色 (B):P.C.C.S. 體系的色相用數字表示，1 號是表示哪個顏色帶紫色的紅 (C):奧斯華德每一色相，依色彩純色量白色量黑色量的不同，排成很有秩序的同色相的三角形 (D):曼塞爾表色系以紅、綠、藍、紫顏色為基礎發展而成。
- () 18.以曼塞爾表色法「5YR 2.5/10」為例，下列何者正確？ (A):2.5 為彩度 (B):5YR 為明度 (C):10 為色相 (D):曼塞爾的表色法為：H V/C。
- () 19.可見光（顏色）都能以色相、明度、彩度三種要素來定義，下列何者不是該三種要素的簡寫 (A):HLP (B):HTC (C):TLS (D):HVC。
- () 20.奧斯華德(Ostwald)表色體系的色相環，是以哪四種顏色為主要色相？ (A):黃、紫、紅、綠 (B):紫、藍、綠、黃綠、橙 (C):紅、橙、黃、綠 (D):紅、黃、綠、藍。
- () 21.曼塞爾(Munsell)色彩體系的 H 代表： (A):彩度 (B):濃度 (C):色相 (D):明度。
- () 22.奧斯華德(Ostwald)色彩體系對於色彩的表示以白色+黑色+純色=： (A):100 (B):10 (C):0 (D):50。
- () 23.PCCS 的表色符號 It20 表示的是 (A):淺藍紫色 (B):鮮紅 (C):淺綠。
- () 24.色彩的「色相」是指： (A):色彩的應用 (B):色彩的用途 (C):色彩的強弱 (D):色彩的輕重度 (E):色彩的名稱。
- () 25.下列何者為奧斯華德體系色彩標示所簡化而成的公式？ (A):C 純色量+B 黑色量+F 彩色量=100 (B):A 純色量+S 彩色量+W 白色量=80 (C):A 彩色量+F 純色量+B 黑色量=90 (D):F 純色量+W 白色量+B

黑色量 = 100。

- ()26.曼塞爾(Munsell)體系表色法的 5R4.5/14 中，代表明度者為何？ (A):14R (B):5R (C):63 (D):4.5。
- ()27.超市冷凍肉品陳列架上，何種光源照射較能在視覺上提高肉品的新鮮度？ (A):綠色光 (B):白色光 (C):紅色光 (D):黃色光。
- ()28.色料的三原色以等量相混合時，會趨近於： (A):紫 (B):褐 (C):白 (D):黑。
- ()29.有關色彩理論的應用，下列敘述何者錯誤？ (A):由原色混合產生的顏色稱為間色或第二次色(Secondary colors) (B):色料所能展現的顏色範圍比色光廣 (C):一般彩色印刷是以 C、M、Y、K 色彩模式呈現 (D):電腦螢幕是以 R、G、B 色光模式顯示。
- ()30.新印象派的畫家們運用何種原理達成點描畫法： (A):並置混合 (B):面積混合 (C):迴轉混合 (D):同時混合。
- ()31.將三原色的色光混合照射在同一位置上，會使色光： (A):變成黑色 (B):變成彩色 (C):變成灰色 (D):變成白色。
- ()32.色光混合中，將紅 (Orange Red) 和綠 (Green) 兩色光相混合時，可得到 (A):黃色光 (B):紫色光 (C):藍色光 (D):白色光。
- ()33.並置混合屬色光混合之一，色相混合後之結果與色光混合相同，試問混合色明度之變化為 (A):平均值 (B):上升一倍 (C):不變 (D):上升二倍。
- ()34.關於色彩混合，以下敘述何者錯誤？ (A):並置混合和旋轉混合都是不同色彩在視網膜上形成的混合 (B):減法混合所得的新色彩看起來會比原來色彩明亮 (C):印象派畫家秀拉的點描畫作品係利用並置混合的原理畫成 (D):色光三原色的混合屬於加法混合。
- ()35.若某顏色標示為「Y90+M100+C50」的數值，則最接近下列何種色彩？ (A):淺綠色 (B):青色 (C):棕色 (D):青灰色。
- ()36.紅色加下列那一種顏色會變成暗濁色？ (A):橙色 (B):綠色 (C):黃色 (D):白色。
- ()37.眼睛視覺神經的色覺是？ (A):不一定 (B):四原色 (C):三原色。
- ()38.下列何者為誤： (A):色光三原色的二次色色相恰是色料三原色的一次色 (B):色光三原色與色料三原色即是一次色 (C):原色即是不能再分解出其它色彩之顏色 (D):色光三原色與色料三原色都不能由其它顏色混合而得 (E):以上皆非。
- ()39.一般稱色料三原色為 (A):橙、綠、藍紫 (B):紅、黃、紫 (C):紅、黃、藍 (D):紅、綠、藍。
- ()40.色料混合後除了混成不同色彩之外，明度會 (A):降低 (B):不變 (C):提高。
- ()41.有三位廣設科同學為了爭食同一塊蔥油餅而起爭執，老師出面建議三人以剛上過的曼塞爾色彩面積理論來決定吃的分量，於是甲君選了 5Y 8/12、乙君選了 5R 4/12、丙君則選了 4G 4/9，試問最後哪一位同學是吃的最多的？ (A):三人吃的一樣多 (B):甲君 (C):丙君 (D):乙君。
- ()42.當我們上水彩課時，老師告訴我們畫影子的時候，要把物體本身的顏色與四周環境的其他顏色考慮進去，不要畫成全黑或單純的灰色，這是由於什麼現象？ (A):色偏現象 (B):色調現象 (C):色陰現象 (D):色滲現象。
- ()43.鮮濁是屬於何種對比？ (A):明度 (B):彩度 (C):色相 (D):形狀。
- ()44.下列何者正確？ (A):在不同時間看兩種顏色所產生的對比，稱為「時間對比」 (B):因前後的關係而產生的對比稱為同時對比 (C):在醫院的手術房中，為消除紅色血跡的綠色後像，手術房儘量使用綠色 (D):色彩的對比只能分為色相的對比、明度的對比，及彩度的對比。
- ()45.有關色彩學中色相對比的敘述，下列何者正確？ (A):在黃色大面積上的橙色，橙色會帶有紅色的感覺 (B):在紅色大面積上的橙色，橙色會帶有紫色的感覺 (C):在黃色大面積上的橙色，橙色會帶有藍色的感覺 (D):在紅色大面積上的橙色，橙色會帶有藍色的感覺。
- ()46.彩度高的色彩和彩度低的色彩並置時，鮮豔的色彩顯得更鮮明，而混濁的色彩看起來更灰暗，這是屬於何種色彩對比？ (A):色相對比 (B):補色對比 (C):彩度對比 (D):明度對比。



()47.此圖例是屬於何種效果？

(A):間隔對比 (B):邊緣對比 (C):歐普對比 (D):塊狀對比。

- ()48.成語「萬綠叢中一點紅」所描述的現象，與下列敘述何者較接近？ (A):海鮮店以綠葉襯托海產，使海產更新鮮，以提高賣相 (B):從紅色空間走入白色空間，感到空間帶青綠色感覺 (C):小販以紅光照射紅色西瓜，使西瓜感到更甜美 (D):手術室牆面漆上青綠色，以改善醫護人員眼睛的疲勞現象。
- ()49.傳統卡通影片的製作方式，大多先在透明膠片的一面以黑線描繪輪廓，等乾後再翻至另一面上顏料，通常一個畫面中含有多種色系的配色，但仍不容易讓人覺得過於雜亂，最主要是利用何種方式得到調和？ (A):儘量使用彩度低的色彩，減少各色的刺激 (B):採用面積對比的方式來求得色彩調和 (C):黑線輪廓有區隔顏色的作用，使色彩之間不易產生干擾 (D):多採用明度高或彩度高的色彩，以產生活潑效果，求得情境的調和。
- ()50.一個畫面由 A、B 兩色所構成，A 色為 $4R\ 4/14$ ，B 色為 $6RP\ 4/7$ ，請問均衡的面積對比為？ (A): $1/2$ (B): $2/3$ (C): $1/3$ (D): $1/4$ 。
- ()51.某單位計畫舉行一個色彩音樂會，並在記者會上宣布他們的活動理念，試問其中哪一項是有問題的？ (A):活動的吉祥物為中國古代的神獸玄武，並以其代表色黑色作為設計時的主色調 (B):我們要把舞臺背景漆成紅色，象徵我們對於推行音樂活動的熱情 (C):為了讓大家走在路上看到我們的海報時，遠遠就能清楚地看到我們的活動資訊，因此設計是以簡潔有力的白色圖形與文字，搭配黃色的背景 (D):演奏第二首樂曲「海洋」時，我們會搭配藍色的舞臺燈光，以對應歌曲的主題聯想。
- ()52.車牌上字與背景的配色都具有較大的明度差，這主要是為了： (A):注目性 (B):色彩嗜好 (C):明視度 (D):色彩平衡。
- ()53.使人聯想到鹹味的是： (A):橙紅色 (B):淡灰、淡青色 (C):淡紫、粉紅色 (D):橙紅色。
- ()54.下列各色彩中何者為中性色？ (A):橙 (B):黃綠 (C):紅 (D):青。
- ()55.三角形呈現積極感及明快感，相對於色彩的聯想為： (A):白色 (B):紅色 (C):黃色 (D):藍色。
- ()56.單就色相而言，下列那一種單色光的視認性最高？ (A):紅色光 R (B):綠色光 G (C):黃色光 Y (D):藍色光 B。
- ()57.在一處乳白色壁面的客廳，分別擺上一套藍色椅子與一套相同款式的紅色桌子，則在視覺上何者所營造的空間感覺較寬敞？ (A):前者 (B):後者 (C):相同 (D):以上皆非。
- ()58.請就以下色彩及其導致的共同感覺，找出較不合理的說法： (A):白色有冰雪清涼感 (B):紅色辛嗆如辣椒 (C):粉紅色甜美帶玫瑰花香 (D):橙色澀如未成熟的柿子。
- ()59.國內汽車商將推出 1200c.c.之小型車「kitty」，下列哪款色彩會使其外形感覺較大？ (A):藍紫色之 kitty 車 (B):鮮黃色之 kitty 車 (C):深綠色之 kitty 車 (D):深灰色之 kitty 車。
- ()60.下列有關色彩共感覺的敘述，何者較不適當？ (A):色彩可表示聲音的表情，如紅色代表熱情澎湃的聲音 (B):以色彩與味覺而言，酸以紅色系為主，褐色、黑色也可以呈現酸味 (C):以色彩與聽覺而言，明度愈高的色彩其音階愈高 (D):以色彩與嗅覺而言，溫暖色、明亮色容易有好氣味的感覺。
- ()61.下列何種色彩較會給人輕快的感覺？ (A):棗紅色 (B):藏青色 (C):墨綠色 (D):鵝黃色。
- ()62.要表達高級穩重之感，可選用 (A):明色調 (B):暗色調 (C):鮮色調 (D):淺色調。
- ()63.關於以「彩度」為主的配色，下列敘述何者為非？ (A):彩度配色時產生的對比效果比明度大 (B):低彩度配色對比雖較弱，但較容易達到調和效果 (C):彩度是表現色彩性格的重要因素 (D):高彩度配色注目性高，但也容易造成視覺疲勞。
- ()64.互補色相的配色，為了取得調和，不宜採用何種方式？ (A):用無彩色作為兩色的間隔 (B):調整其中一色的面積 (C):改變其中一色的明度 (D):改變其中一色的色相。

- ()65.明度差一階段所能得到的類似調和，於彩度的時候，需要離____階段，才能相當於該明度的類似調和。(A):四 (B):六 (C):二。
- ()66.利用色相、明度、彩度等色調間細微的差異，作規則性不斷變化的韻律連續效果，稱為：(A):平衡 (B):對比 (C):漸層 (D):統一。
- ()67.穿著綠色上衣，藍紫色外套與藍色短裙，此衣著之配色為：(A):類似色調和 (B):同色調和 (C):無彩色與有彩色調和 (D):補色調和 (E):對比色調和。
- ()68.下列敘述何者錯誤？(A):在色相環中，色環角度小於 30°或介於 60°~120°的配色，稱為曖昧區配色 (B):dk 色調比 dp 色調加黑較多，所以彩度較高 (C):海鮮店常在玻璃櫃中鋪上綠色的蔬菜、竹葉，使切片的魚、肉看起來更新鮮，此乃是應用色彩的補色對比調和 (D):在色彩豐富，各色雜陳的畫面上，平均敷上一層顏色，使畫面上每一個顏色都添上一層共同的色彩，那麼這一個附加的色彩就稱為「支配色」。
- ()69.下列何者正確？(A):淺色是高級紳士用品的顏色 (B):亞麻色很有自然的味道，雅緻而純樸 (C):位於溫帶的歐洲各國，用色傾向於鮮豔活潑色調 (D):紅橙色具科技感，藍白色則較具親切感。
- ()70.油菜花田黃、綠的色相配色是屬於：(A):近似色相配色 (B):同色相配色 (C):對比色相配色 (D):補色配色。
- ()71.一般而言，淡、淺色調之配色容易給人何種聯想？(A):熱情 (B):優雅 (C):嚴肅 (D):沉悶。
- ()72.何種色相配色的對比效果最強烈醒目？(A):對比色相 (B):補色色相 (C):同一色相 (D):類似色相。
- ()73.海報有張貼告示、傳達訊息的作用，須具有強烈、鮮明的視覺效果，下列何者是要注意的項目？(A):明視度 (B):注目性 (C):色彩機能 (D):以上皆是。
- ()74.下列有關食品包裝色彩的敘述，何者較不正確？(A):巧克力之包裝可以利用消費者所認同之「固有色」褐色，作為主要的包裝色彩 (B):純果汁的包裝色彩若要強調新鮮、純淨，可以利用白色為底色搭配新鮮水果圖案表現 (C):食品在銷售時，包裝的色彩意象常扮演刺激味覺或嗅覺的角色 (D):糖果包裝之色彩較具多元性，但若欲表現出「甜味」，則包裝可以使用黃綠色的配色。
- ()75.企業標準色確定後，為求取視覺統合效果，需制定管理方式，以達到標準化、同一化的色彩再現，下列何種管理方式較不適用？(A):自製參考用色票 (B):印刷油墨或油漆塗料色彩編號表示法 (C):色彩學數值表示法 (D):印刷演色表示法。
- ()76.關於色彩計畫發展階段的時期順序排列，下列何者正確？(A):安定期、發生期、成長期、成熟期、再生期、顛峰期、衰退期 (B):發生期、安定期、成長期、顛峰期、再生期、成熟期、衰退期 (C):發生期、安定期、成長期、顛峰期、成熟期、再生期、衰退期 (D):發生期、成長期、安定期、成熟期、顛峰期、衰退期、再生期。
- ()77.在一個天花板為波斯藍，牆面是米色，地板是中灰調綠色的寢室中，若要呈現居住者奔放的個性，那麼該配上什麼色彩的床罩？(A):暗藍色 (B):淡黃色 (C):鮮橙色 (D):深綠色。
- ()78.下列何者為色彩計畫所具有的計畫方式 (A):科學化 (B):系統化 (C):專業化 (D):以上皆是。
- ()79.語意差異法採用的十字型色彩形象尺度表，可從中觀察色彩資料的 (A):嗜好、屬性 (B):明度、彩度 (C):長調、短調 (D):機能、色調。
- ()80.當產品色彩的發展階段處於成熟期時，其色彩傾向為 (A):流行色 (B):原色調 (C):單色 (D):鮮明色調。